



EVOLUCIÓN DEL PARO REGISTRADO Y LA CONTRATACIÓN EN GIJÓN/Xixón - DICIEMBRE 2010-

Fuente: Dirección Provincial del SPE Estatal y el SPE del Principado de Asturias. - Informes Diciembre 2010-.

A.- Análisis del PARO/DESEMPLEO:

1.- Evolución mensual año 2010: Variación intermensual e interanual por sexo y global

- Según datos del mes de diciembre, el nº de personas desempleadas aumentó en Gijón en 246 respecto al mes pasado, situándose en 23.501 el nº total registrado, lo que supone un incremento de 1,06%. Si comparamos con el año anterior, en Gijón se registraron 1.045 personas desempleadas más que hace 1 año (+ 4,65%).
- Del total de personas desempleadas registradas en Gijón, 12.836 fueron mujeres (56%) y 10.665 varones (44%). Aumentó el desempleo masculino en 407 varones (+1,06%) y el femenino descendió en -161 mujeres (-1,24%). Si tenemos en cuenta la evolución respecto al año anterior, el desempleo femenino se incrementó en 565 mujeres (+4,60%) y el masculino en 480 varones (+4,71%).
- A nivel regional se registró un ascenso del paro de 1.552 personas respecto al mes pasado (+1,95%), mientras que se registraron 5.362 personas desempleadas más que hace un año, o lo que es lo mismo, un incremento interanual del 7,07%. El paro masculino aumentó en el mes de diciembre en 1.717 varones en Asturias (+ 4,61%) mientras que el femenino descendió en 165 mujeres (-0,39%). A nivel nacional se registró un descenso de -0,25% (-10.221 personas) respecto al pasado mes, este descenso se registró solo para el sexo femenino un -1,72% mientras que el sexo masculino se incrementó un 1,26%. En lo que respecta a la variación interanual, en España se registraron 176.470 personas desempleadas más que hace 1 año. Finaliza el año 2010 con 4.100.073 personas desempleadas.

Evolución del desempleo en Gijón, Asturias y España por sexo. Variación intermensual e interanual de los 2 últimos años.

	GIJÓN			ASTURIAS			ESPAÑA		
	Mujeres	Varones	Total	Mujeres	Varones	Total	Mujeres	Varones	Total
2008									
Diciembre	10.700	8.430	19.130	33.565	30.049	63.614	1.552.496	1.576.467	3.128.963
2009									
Diciembre	12.271	10.185	22.456	39.512	36.325	75.837	1.911.067	2.012.536	3.923.603
2010									
Enero	13.244	10.775	24.019	42.624	38.301	80.925	1.988.286	2.060.207	4.048.493
Febrero	13.650	11.108	24.758	44.183	39.553	83.736	2.029.961	2.100.664	4.130.625
Marzo	13.734	11.255	24.989	44.034	39.572	83.606	2.053.048	2.113.565	4.166.613
Abril	13.617	10.937	24.554	43.896	38.826	82.722	2.054.380	2.088.045	4.142.425
Mayo	13.075	10.408	23.483	42.216	37.181	79.397	2.029.010	2.037.192	4.066.202
Junio	12.503	9.706	22.209	40.197	34.847	75.044	2.004.067	1.978.301	3.982.368
Julio	12.002	9.372	21.374	38.261	33.414	71.675	1.973.300	1.935.278	3.908.578
Agosto	12.151	9.447	21.598	38.944	34.012	72.956	1.999.318	1.970.343	3.969.661
Septiembre	12.579	9.769	22.348	40.679	35.323	76.002	2.032.830	1.984.933	4.017.763
Octubre	12.804	10.012	22.816	41.688	36.452	78.140	2.069.505	2.016.471	4.085.976
Noviembre	12.997	10.258	23.255	42.380	37.267	79.647	2.082.729	2.027.565	4.110.294
DICIEMBRE	12.836	10.665	23.501	42.215	38.984	81.199	2.046.885	2.053.188	4.100.073
% sobre total	56%	44%	100%	53%	47%	100%	51%	49%	100%
Variación MES anterior									
Dif. (absoluta)	-161	407	246	-165	1.717	1.552	-35.844	25.623	-10.221
Dif. (%)	-1,24%	3,97%	1,06%	-0,39%	4,61%	1,95%	-1,72%	1,26%	-0,25%
Variación mismo mes AÑO 2009									
Dif. (absoluta)	565	480	1.045	2.703	2.659	5.362	135.818	40.652	176.470
Dif. (%)	4,60%	4,71%	4,65%	6,84%	7,32%	7,07%	7,11%	2,02%	4,50%
Variación mismo mes AÑO 2008									
Dif. (absoluta)	2.136	2.235	4.371	8.650	8.935	17.585	494.389	476.721	971.110
Dif. (%)	19,96%	26,51%	22,85%	25,77%	29,73%	27,64%	31,84%	30,24%	31,04%

Fuente: Elaboración propia.

2.- Evolución de las variaciones intermensuales e interanuales registradas en Gijón/Xixón en años anteriores.

AÑO 2005						AÑO 2008					
meses	paro registrado	Variación MENSUAL		Variación interanual		meses	paro registrado	Variación mensual		Variación interanual	
		absoluta	%	absoluta	%			absoluta	%	absoluta	%
DIC.04	16.276					DIC.07	15.095				
ENE	17.125	849	5,22%	-668	-3,75%	ENE	16.044	949	6,29%	-895	-5,28%
FEB	17.210	85	0,50%	-229	-1,31%	FEB	15.918	-126	-0,79%	-642	-3,88%
MAR	16.365	-845	-4,91%	-938	-5,42%	MAR	15.477	-441	-2,77%	-328	-2,08%
ABR	16.059	-306	-1,87%	-789	-4,68%	ABR	15.361	-116	-0,75%	63	0,41%
MAY*	17.166	1.107	6,89%	1.115	6,95%	MAY	15.109	-252	-1,64%	508	3,48%
JUN	16.117	-1.049	-6,11%	831	5,44%	JUN	14.611	-498	-3,30%	565	4,02%
JUL	15.471	-646	-4,01%	818	5,58%	JUL	14.385	-226	-1,55%	715	5,23%
AGO	15.473	2	0,01%	415	2,76%	AGO	14.799	414	2,88%	1.004	7,28%
SEP	15.921	448	2,90%	661	4,33%	SEP	15.525	726	4,91%	1.418	10,05%
OCT	16.444	523	3,28%	417	2,60%	OCT	16.670	1.145	7,38%	2.072	14,19%
NOV	16.720	276	1,68%	623	3,87%	NOV	17.774	1.104	6,62%	2.902	19,51%
DIC	16.910	190	1,14%	634	3,90%	DIC	19.130	1.356	7,63%	4.035	26,73%

* En mayo de 2005 se introducen datos SISPE, por eso este incremento.

AÑO 2006						AÑO 2009					
meses	paro registrado	Dif. MENSUAL		Dif. interanual		meses	paro registrado	Dif. mensual		Dif. interanual	
		absoluta	%	absoluta	%			absoluta	%	absoluta	%
DIC.05	16.910					DIC	22.456	791	3,65%	3.326	17,39%
ENE	18.164	1.254	7,42%	1.039	6,07%	ENE	20.997	1.867	9,76%	4.953	30,87%
FEB	18.018	-146	-0,80%	808	4,69%	FEB	21.834	837	3,99%	5.916	37,17%
MAR	17.497	-521	-2,89%	1.132	6,92%	MAR	22.211	377	1,73%	6.734	43,51%
ABR	16.753	-744	-4,25%	694	4,32%	ABR	22.176	-35	-0,16%	6.815	44,37%
MAY	15.798	-955	-5,70%	-1.368	-7,97%	MAY	22.067	-109	-0,49%	6.958	46,05%
JUN	15.057	-741	-4,69%	-1.060	-6,58%	JUN	21.575	-492	-2,23%	6.964	47,66%
JUL	14.686	-371	-2,46%	-785	-5,07%	JUL	20.320	-1.255	-5,82%	5.935	41,26%
AGO	14.915	229	1,56%	-558	-3,61%	AGO	20.489	169	0,83%	5.690	38,45%
SEP	15.172	257	1,72%	-749	-4,70%	SEP	20.951	462	2,25%	5.426	34,95%
OCT	15.474	302	1,99%	-970	-5,90%	OCT	21.019	68	0,32%	4.349	26,09%
NOV	15.636	162	1,05%	-1.084	-6,48%	NOV	21.665	646	3,07%	3.891	21,89%

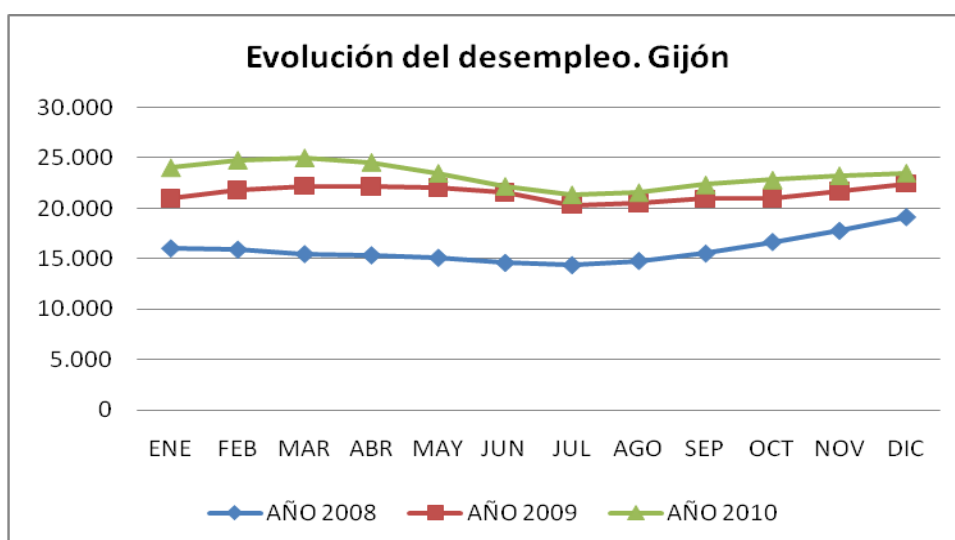
AÑO 2007						AÑO 2010					
meses	paro registrado	Variación mensual		Variación interanual		meses	paro registrado	Dif. MES anterior		Dif. AÑO anterior	
		absoluta	%	absoluta	%			absoluta	%	absoluta	%
DIC.06	15.535					ENE	24.019	1.563	6,96%	3.022	14,39%
ENE	16.939	1.404	9,04%	-1.225	-6,74%	FEB	24.758	739	3,08%	2.924	13,39%
FEB	16.560	-379	-2,24%	-1.458	-8,09%	MAR	24.989	231	0,93%	2.778	12,51%
MAR	15.805	-755	-4,56%	-1.692	-9,67%	ABRIL	24.554	-435	-1,74%	2.378	10,72%
ABR	15.298	-507	-3,21%	-1.455	-8,69%	MAYO	23.483	-1.071	-4,36%	1.416	6,42%
MAY	14.601	-697	-4,56%	-1.197	-7,58%	JUN	22.209	-1.274	-5,43%	634	2,94%
JUN	14.046	-555	-3,80%	-1.011	-6,71%	JUL	21.374	-835	-3,76%	1.054	5,19%
JUL	13.670	-376	-2,68%	-1.016	-6,92%	AGO	21.598	224	1,05%	1.109	5,41%
AGO	13.795	125	0,91%	-1.120	-7,51%	SEP	22.348	750	3,47%	1.397	6,67%
SEP	14.107	312	2,26%	-1.065	-7,02%	OCT	22.816	468	2,09%	1.797	8,55%
OCT	14.598	491	3,48%	-876	-5,66%	NOV	23.255	439	1,92%	1.590	7,34%
NOV	14.872	274	1,88%	-764	-4,89%	DIC	23.501	246	1,06%	1.045	4,65%
DIC	15.095	223	1,50%	-440	-2,83%						

Fuente: Elaboración propia

Se registró un **aumento del paro respecto al mes anterior de 246 personas**, lo que supone un 1,06% en términos porcentuales, ha sido el menor ascenso desde el pasado mes de agosto. Sin embargo, la variación intermensual registrada en diciembre de 2009 (del año pasado respecto al mes anterior) fue mayor, de 3,65%, con un incremento de 791 personas y muy superior en el año 2008, de 7,63%, siendo aquí el incremento de 1.356 personas.

En cuanto a la **variación interanual del desempleo**, se ha registrado un incremento del 4,65% (+1.045 personas), la menor del año 2010 despues de la registrada en el mes de junio que fue de 2,94% (+ 634 personas). La variación interanual registrada en el mismo mes del año anterior (diciembre de 2009) que fue del 17,39%, con un incremento de 3.326 personas.

A continuación se añade un gráfico que muestra la evolución del desempleo en los últimos tres años.



3.- Evolución del paro por sectores económicos. ASTURIAS y GIJÓN/Xixón .

NOTA: En abril de 2009, se introdujo el CNAE 2009 que sustituyó al CNAE 93.

Evolución del paro por sectores en ASTURIAS. Variación intermensual e interanual.

ASTURIAS. Evolución del paro por SECTORES							
	dic-09	nov-10	dic-10	Diferencia mes anterior		Diferencia año anterior	
	Paro registrado	Paro registrado	Paro registrado	absoluta	%	absoluta	%
AGRICULTURA	808	915	972	57	5,86%	164	20,30%
INDUSTRIA	8.898	8.489	8.778	289	3,29%	-120	-1,35%
CONSTRUCCION	12.537	11.877	12.779	902	7,06%	242	1,93%
SERVICIOS	47.905	51.776	52.106	330	0,63%	4.201	8,77%
SIN EMPLEO ANTERIOR	5.689	6.590	6.564	-26	-0,40%	875	15,38%
TOTAL	75.837	79.647	81.199	1.552	1,91%	5.362	7,07%

Evolución del paro por sectores en GIJÓN/Xixón. Variación intermensual e interanual.

GIJÓN. Evolución del paro por SECTORES							
	dic-09	nov-10	dic-10	Diferencia mes anterior		Diferencia año anterior	
	Paro registrado	Paro registrado	Paro registrado	absoluta	%	absoluta	%
AGRICULTURA	187	212	208	-4	-1,89%	21	11,23%
INDUSTRIA	2.636	2.471	2.548	77	3,12%	-88	-3,34%
CONSTRUCCION	3.314	3.018	3.274	256	8,48%	-40	-1,21%
SERVICIOS	14.830	15.903	15.849	-54	-0,34%	1.019	6,87%
SIN EMPLEO ANTERIOR	1.489	1.651	1.622	-29	-1,76%	133	8,93%
TOTAL	22.456	23.255	23.501	246	1,06%	1.045	4,65%

En Asturias se incrementa el paro en todos los sectores respecto al mes anterior, a excepción de los demandantes de primer empleo que desciende en 26 personas (-0,40%). Los mayores ascensos corresponden en valores absolutos a **construcción** con 902 personas desempleadas más (+7,06%), a continuación **servicios**, con 330 personas desempleadas más, y un incremento de 0,63%, seguido de **industria** con 289 personas desempleadas más, lo que supone un incremento de 3,29% y finalmente **agricultura** con 57 desempleados/as más y un 5,86% de incremento respecto al mes de noviembre.

En cuanto a la variación interanual, casi todos los sectores presentan un crecimiento del paro respecto al mismo mes del año anterior, principalmente **servicios** con 4.201 más, un 8,77% en términos relativos, y **demandantes de primer empleo** con 875 desempleados/as más y un 15,38%. Solamente el sector **industria** pierde desempleo, en concreto 120 personas, un -1,35% en términos relativos.

En Gijón/Xixón el paro registrado se incrementó respecto al mes anterior principalmente en la **construcción**, que ha aumentado en 256 personas (8,48%). A continuación, se incrementa en 77 personas en **industria** (+3,12%). En el resto de sectores descendió el desempleo, en **servicios** en 54 personas (-0,34%) en **demandantes de primer empleo** en 29 personas (-1,76%) y la **agricultura** que desciende en 4 personas (-1,89%). **Por tanto, podemos decir que el mayor incremento del paro registrado respecto al mes pasado se concentra en la construcción, siendo el más afectado el sexo masculino.**

En cuanto a la variación interanual, desciende un -3,34% en **industria** (- 88 personas) y un -1,21% en **construcción**,(- 40 personas), mientras que aumenta un 6,87% en **servicios** (+ 1.019 personas) y un 8,93% en **demandantes de primer empleo** (+ 133 personas).

4.- Evolución del desempleo juvenil en Gijón. Por sexo y grupo de edad.

Evolución del DESEMPLEO JUVENIL en GIJÓN. Por sexo y grupos de edad												
Intervalos EDAD	MUJERES				HOMBRES				TOTAL			
	< 20 años	20 a 24	25 a 29	TOTAL	< 20 años	20 a 24	25 a 29	TOTAL	< 20 años	20 a 24	25 a 29	TOTAL
2009												
Diciembre	196	712	1.353	2.261	265	916	1.373	2.554	461	1.628	2.726	4.815
2010												
Enero	212	777	1.528	2.517	295	972	1.475	2.742	507	1.749	3.003	5.259
Febrero	213	806	1.621	2.640	320	1.036	1.544	2.900	533	1.842	3.165	5.540
marzo	220	795	1.607	2.622	336	1.037	1.558	2.931	556	1.832	3.165	5.553
Abril	217	773	1.557	2.547	313	996	1.472	2.781	530	1.769	3.029	5.328
Mayo	193	701	1.438	2.332	274	904	1.357	2.535	467	1.605	2.795	4.867
Junio	180	610	1.312	2.102	261	774	1.216	2.251	441	1.384	2.528	4.353
Julio	193	588	1.195	1.976	276	715	1.152	2.143	469	1.303	2.347	4.119
Agosto	171	585	1.282	2.038	261	734	1.179	2.174	432	1.319	2.461	4.212
Septiembre	205	681	1.348	2.234	283	795	1.228	2.306	488	1.476	2.576	4.540
Octubre	192	718	1.426	2.336	277	877	1.275	2.429	469	1.595	2.701	4.765
Noviembre	197	745	1.433	2.375	261	875	1.318	2.454	458	1.620	2.751	4.829
DICIEMBRE	171	686	1.368	2.225	237	857	1.372	2.466	408	1.543	2.740	4.691
Variación mes anterior												
Dif. Absoluta	-26	-59	-65	-150	-24	-18	54	12	-50	-77	-11	-138
Dif. (%)	-13,20%	-7,92%	-4,54%	-6,32%	-9,20%	-2,06%	4,10%	0,49%	-10,92%	-4,75%	-0,40%	-2,86%
Variación año anterior												
Dif. (absoluta)	-25	-26	15	-36	-28	-59	-1	-88	-53	-85	14	-124
Dif. (%)	-12,76%	-3,65%	1,11%	-1,59%	-10,57%	-6,44%	-0,07%	-3,45%	-11,50%	-5,22%	0,51%	-2,58%

Fuente: Elaboración propia

El 20% de las personas desempleadas de Gijón son menores de 30 años, y de éstas el 47% son mujeres y el 53% son hombres. El desempleo juvenil, de menores de 30 años, **ha descendido respecto al mes anterior** en 150 mujeres (- 6,32%), mientras que el masculino aumentó en 12 varones (+ 0,49%).

Si **comparamos con el año anterior**, en Gijón se registraron 124 jóvenes desempleados menos que hace 1 año, un descenso del 2,58% en valores relativos. En el caso de las mujeres se ha producido un descenso de 36 (- 1,59%), mientras que en el caso de los varones el desempleo ha descendido en un - 3,45% (- 88 jóvenes hombres).

5.- Evolución mensual y anual del paro registrado en Gijón por SEXO, EDAD, NIVEL DE ESTUDIOS Y GRUPO DE OCUPACIÓN.

GIJÓN				Variación MES anterior		Variación AÑO anterior		
SEXO		dic-09	nov-10	dic-10	Absoluta	Relativa	Absoluta	Relativa
SEXO	Hombres	10.185	10.258	10.665	407	3,97%	480	4,71%
	Mujeres	12.271	12.997	12.836	-161	-1,24%	565	4,60%
EDAD	Menos de 25	2.089	2.078	1.951	-127	-6,11%	-138	-6,61%
	de 25 a 44	11.920	12.222	12.437	215	1,76%	517	4,34%
	45 y más	8.447	8.955	9.113	158	1,76%	666	7,88%
Nivel de estudios	Sin estudios	41	33	36	3	9,09%	-5	-12,20%
	Ed. Primaria	1.225	1.274	1.279	5	0,39%	54	4,41%
	Prog. FP sin titulación	50	49	51	2	4,08%	1	2,00%
	1ª etapa Secundaria (con o sin ESO)	12.734	13.011	13.198	187	1,44%	464	3,64%
	Prog. FP con titulación ESO	24	36	34	-2	-5,56%	10	41,67%
	2ª etapa de Educ. Secundaria	4.577	4.712	4.692	-20	-0,42%	115	2,51%
	Prog. FP con titulac. 2ª etapa	5	6	9	3	50,00%	4	80,00%
	FP superior	1.518	1.610	1.605	-5	-0,31%	87	5,73%
	otras enseñanzas con bachiller	6	2	2	0	0,00%	-4	-66,67%
Universidad (1er, 2º y 3er ciclo)	2.276	2.521	2.594	73	2,90%	318	13,97%	
Grupos profesionales	Directores empresas y AAPP	146	154	167	13	8,44%	21	14,38%
	Tecn.yprofes.,cientific. e intelectual.	1.657	1.827	1.866	39	2,13%	209	12,61%
	Técnicos y profesionales apoyo	1.967	2.004	2.045	41	2,05%	78	3,97%
	Administrativos	2.614	2.692	2.696	4	0,15%	82	3,14%
	Trabajadores de servicios	5.512	6.039	5.871	-168	-2,78%	359	6,51%
	Trabajs cualific. Agricultura y pesca	218	245	267	22	8,98%	49	22,48%
	Trabajs indust. Manufactureras, y construcción y minería	3.888	3.696	3.943	247	6,68%	55	1,41%
	Operarios instaladores y montadores	1.357	1.344	1.371	27	2,01%	14	1,03%
	Tjadores No cualificados	5.086	5.244	5.264	20	0,38%	178	3,50%
F. Armadas	11	10	11	1	10,00%	0	0,00%	
TOTAL		22.456	23.255	23.501	246	1,06%	1.045	4,65%

Fuente: Estadística mensual por municipios. –SEPEPA-, y elaboración propia

Con la tabla anterior se pretende ofrecer un **perfil más detallado de las personas que demandan empleo en Gijón** así como analizar su evolución mensual y anual:

♦ Diferencias respecto al mes anterior:

- En diciembre **aumenta el paro masculino pero desciende el femenino**. El paro femenino baja en 161 mujeres (-1,24%) y el masculino aumenta con 407 hombres más (un + 3,97%).
- **Aumenta para todos los grupos de edad**, a excepción de los **menores de 25 años**, que pierden 127 personas desempleadas (-6,11%). El mayor incremento en términos absolutos se produce para el grupo de 25 a 44 años, con 215 personas desempleadas más (+1,76%), seguido de seguido de los **mayores de 45 años** con 158 personas desempleadas más, lo que supone un incremento de 1,76% también.
- El paro aumenta para casi todos **los niveles de estudios**, menos los que tienen una **FP superior** que pierde 5 desempleados/as, y los que tienen **Bachiller o FP de grado medio** que pierde 20 personas desempleadas. Los mayores incrementos en términos absolutos corresponden a las personas con estudios básicos (con o sin ESO) con 187 más (+1,44%), seguido de los de titulados universitarios, con un incremento de + 2,90% (73 personas más).
- Se incrementa el paro **para casi todos los grupos profesionales**, a excepción de los trabajador/as de servicios que desciende con 168 personas menos (- 2,78%). Los mayores incrementos corresponden a trabajadores de **industrias manufactureras y construcción** con 247 desempleado/as más (+ 6,68%).

♦ Diferencias respecto al año anterior:

- Se registra un incremento del 4,71% para el **paro masculino** y del 4,60% para el **femenino**.
- Por **grupos de edad**, se reduce el paro para los **menores de 25 años** un – 6,61% (138 personas menos que hace 1 año). En valores absolutos son las personas **mayores de 45 años**

las que mayor incremento registraron con **666** más en situación de desempleo (+7,88%), seguido de las comprendidas entre los **25 y 44 años** con 517 personas más desempleadas (+4,34%).

- Por **nivel de estudios**, el grupo más afectado en valores absolutos es aquel que cuenta como máximo con la **titulación de la ESO o similar**, con **464 desempleados/as más** que hace 1 año, (+3,64%), las personas con **titulación de Bachiller y FP grado medio** con **115 desempleado/as más** (+ 2,51%), y 318 personas más con **título universitario** (+13,97%).
- Por **grupo de ocupación**, todos los grupos presentan un incremento en el número de personas desempleadas excepto las Fuerzas Armadas. En términos absolutos este incremento es mayor en **trabajadores/as de servicios**, con 359 personas desempleadas más (+6,51%), **personal técnico (Grupo 2)** con 209 desempleados/as más (+12,61%) y personal **no cualificado** con 178 personas desempleadas más (+3,50%).

B.- ANALISIS de los CONTRATOS según centro de trabajo: por sexo, sectores y tipos.

Fuente: SEPEPA. Elaboración propia

Contratos registrados por SEXO en Gijón y Asturias.

Variación intermensual e interanual.

CONTRATOS	TOTAL 2010 (Acumulado)	dic-09	nov-10	dic-10			Variación respecto al MES anterior		Variación respecto al AÑO anterior	
				Mujeres	Varones	TOTAL	absoluta	%	absoluta	%
				Gijón	76.571	5.791	6.090	3.222	2.512	5.734
Asturias	270.887	19.918	22.225	11.384	8.965	20.349	-1.876	-8,44%	431	2,16%

Contratos por SECTORES y TIPOS en Gijón y Asturias.

	TOTAL	SEXO		SECTORES				TIPOS		
		Mujeres	Varones	Agricultura	Industria	Construcción	servicios	Indefinidos	temporales	formativos
GIJÓN	5.734	3.222	2.512	21	452	390	4.871	531	5.144	59
ASTURIAS	20.349	11.384	8.965	130	1.531	1.300	17.388	1.891	18.312	146
% en Gijón	100%	56%	44%	0,37%	7,88%	6,80%	84,95%	9,26%	89,71%	1,03%
% Gijón sobre Asturias	28,18%	28,30%	28,02%	16,15%	29,52%	30,00%	28,01%	28,08%	28,09%	40,41%

Variación interanual e intermensual de Gijón por SECTORES y TIPOS DE CONTRATOS: Diferencias absolutas y relativas.

Variación interanual e intermensual de Gijón por SECTORES y TIPOS DE CONTRATOS: Valores absolutos y relativos.								
	SECTORES				TIPOS			
	Agricult.	Indust.	Construc.	Servicios	INDEFIN.	TEMPOR.	FORMAT	
dic-08	21	326	415	5.368	511	5.575	44	
dic-09	12	410	369	5.000	514	5.245	32	
nov-10	29	442	483	5.136	571	5.480	39	
dic-10	21	452	390	4.871	531	5.144	59	
Diferencia MES anterior								
(absoluta)	-8	10	-93	-265	-40	-336	20	
(%)	-27,59%	2,26%	-19,25%	-5,16%	-7,01%	-6,13%	51,28%	
Diferencia (1 AÑO)								
(absoluta)	9	42	21	-129	17	-101	27	
(%)	75,00%	10,24%	5,69%	-2,58%	3,31%	-1,93%	84,38%	
Diferencia (2 AÑOS)								
(absoluta)	0	126	-25	-497	20	-431	15	
(%)	0,00%	38,65%	-6,02%	-9,26%	3,91%	-7,73%	34,09%	

- Se registraron un total de **5.734 contratos en Gijón** en el mes de diciembre de 2010; 356 contratos menos que el mes pasado, es decir, un -5,85% en términos porcentuales. La contratación en Gijón representó el **28,18% del total de Asturias**. Si tenemos en cuenta la **variación interanual**, (en comparación con el mes de diciembre del año anterior), el nº de contratos en Gijón disminuyó en 57, es decir, un -0,98%, mientras que en la región aumentó un +2,16% (431 contratos más). Del total de contratos registrados en Gijón, 3.222 **contratos** fueron para **mujeres** (56%) y 2.512 para **hombres** (44%).
- Por **SECTORES** se han distribuido de la siguiente manera: **el 84,95%** para **Servicios** (con un total de 4.871); seguido de **Industria** con un 7,88% (con 452 contratos), a continuación **Construcción**, con un 6,80% (con 390 contratos), y finalmente el 0,37% corresponden a **Agricultura** (21 contratos).

Si analizamos la **evolución respecto al mes anterior**, el nº de contratos ascendió únicamente en el sector **Industria** en 10 contratos. Los demás sectores han registrado descensos, **Servicios** con 265 contratos menos (-5,16%), **Agricultura** con 8 contratos menos (-27,59%) y **Construcción** con 93 contratos menos (-19,25%).

En cuanto a la **variación interanual**, se producen aumentos en todos los sectores excepto en Servicios en el que se registran 129 contratos menos (-2,58%). En el sector **Construcción** se han

registrado 21 contratos más (**5,69%**), en **Industria** 42 contratos más (10,24%) y en **Agricultura** 9 contratos más (75%) que hace 1 año.

Por **TIPO DE CONTRATO**: El 9,26% de los contratos registrados en Gijón han sido **indefinidos**, lo que representan el 28,08% del total de indefinidos de la región. El 89,71% han sido **temporales**, y representan el 28,09% del total de temporales registrados en Asturias y el 1,03% han sido **formativos**, y representan el 40,41% de los de este tipo en toda la región.

Si analizamos su evolución respecto al mes pasado, es de destacar el descenso de los contratos temporales, con 336 menos que el mes pasado, lo que supone un descenso del -6,13%. También han decrecido los contratos indefinidos en 40 (-7,01%). En cuanto a los contratos formativos, se han registrado 20 más que el mes anterior (+51,28%).

Respecto a la variación interanual, se registró un **incremento en los contratos indefinidos, con 17 contratos más (+3,31%)** y de los formativos, con 27 contratos más (**+84,38%**). **Los contratos temporales se han reducido en 101 (-1,93%)**.

NOTAS/ SÍNTESIS:

Se produce en Gijón un **incremento del paro de 246 personas respecto al mes pasado**, un 1,06% frente al 1,95% registrado en Asturias. En España, sin embargo, desciende un -0,25%.

Este incremento del paro se ha cebado en el sexo masculino, principalmente en el sector de la construcción. En cambio, desciende el paro femenino en 161 mujeres, en su mayoría son menores de 25 años y contratadas para el sector servicios.

Respecto a la contratación, se va manteniendo en la industria, la construcción presenta un carácter estacional con repuntes de actividad y baja en el sector servicios, siendo en este caso, un -2,58% menor que hace 1 año y un -9,26% menor que en diciembre de 2008.